



慈濟學校財團法人慈濟大學 附屬高級中學國中部



基本資料

地址：花蓮縣花蓮市介仁街 178 號
電話：(03)857-2823
傳真：(03)857-3697
網址：<https://www.tcsh.hlc.edu.tw/portal/>
師生人數：1199 人



校長 李玲惠

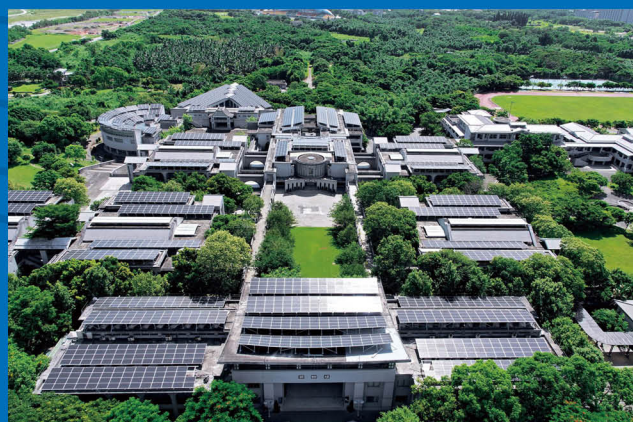


獲獎事評

- 完整規劃縱向能源主題課程：長期耕耘能源教育，並參照學生認知發展設計七年級融入英文「能源英文課」、八年級融入校本課程「能源議題探究」及九年級融入生活科技「太陽能與風力發電」等，加強學生能源素養。
- 展現文化底蘊及能源境教功能：學校具有「藝術與人文」特色，經常性舉辦相關學生競賽及

活動，如：能源教育海報徵選、能源生活美學寒假作業及永續綠能手作營隊等，並積極向外推廣。

建置校園綠能示範場域：校園屋頂建置太陽能板，於川堂之綠能監控展示板及校網上，無論校內外師生皆能一窺太陽能光電系統運作情形，發揮能源教育推廣綜效。



全校屋頂建設太陽能板



校本課程「穹蒼之美」水火箭



績優事蹟摘要

學校能源教育計畫與實施

- 搭配 SDGs 目標融入整體課程計畫，並訂定「慈濟大學附屬高級中學節能減碳實施計畫」及「減少一次性餐具使用辦法」確立方向，作為學校課程發展、生活教育及活動辦理之依據。
- 安排新生認識節能議題，並於學期間透過各項課程、會議、活動及研習推動永續節能，多管齊下，讓師生認同節能理念，並願意主動於日常生活中落實節能行動。

各科教學之配合與實施

- 學校教師透過課程共備發展能源教育課程，並長期慈濟大學及東華大學合作，與教授、專家連結與交流，一方面充實課程內涵，一方面引進校外資源，拓展學生視野。
- 學校教師組成跨領域社群，於國一的「奇萊山海」、「能源英文」；國二的「穹蒼之美」、「服務利他 Go！」等校本課程認識不同面向之環境議題，教師用心設計課程，並用多元媒材引發學生對於議題的好奇心，最終於專題課程帶領學生探究、實作及演練，深化學習成果。

相關活動配合與實施

- 辦理「永續智慧綠能手作營」擴展影響力，讓鄰近國中小學生學習綠能科技，學生在有趣的情境引導中專注學習，並在實際動手操作、小組合作討論、參訪能源教育設施等活動中認識綠色能源。
- 鼓勵學生以能源教育為主題自主學習及參與各項競賽，2022 年小論文參賽得獎作品中，共有五件與能源教育相關；2023 臺灣競賽則有兩件作品進入決賽，其中一件獲得銅牌獎。學生在各項比賽表現耀眼，顯示在能源教育的推動成果。

校園環境節能減碳措施與具體成效

- 校舍設計雙走廊，提升空氣對流，為綠建築設計，此外，學校也設置節能設施，如：雨水回收系統、節能 LED 燈、熱泵系統等設施，並逐漸汰換無節能標章之設備，有效做到節能行動。節能之外，學校屋頂也出租「種電」，太陽能板每年發電超過百萬度，為綠能盡一份心力。
- 設置智慧空調電表，掌握各教室冷氣使用情形，將冷氣控溫及定時，時間到會自動斷電，減少人為忘記關閉電源之浪費。

能源教材媒體之應用

- 學校教師主動參與能源教育相關研習，充實能源教育相關知能，並與東華大學、宜蘭大學、台東大學、慈濟大學、蘭陽女中組成聯盟爭取到教育部「2022 年度永續能源跨域應用人才培育聯盟計畫」，與專家學者線上共備、設計課程，培育永續能源跨域應用人才。
- 教師自製簡報、學習單、研發能源教育教員，引導學生探究能源教育相關議題，其中「新興科技應用（一）：永續創新生活概論」教案榮獲 111 學年度高中優質化輔助方案暨前導學校課程與教學創新方案甄選佳作。

其他推動特色（相關節能補助、性平）

- 綠電合作社：學校教師透過綠電合作社推廣公民電廠之理念，讓學校師生理解再生能源的理念，並有機會投入及參與再生能源。
- 潔淨能源社會服務：與東華大學合作將影響力拓展至偏鄉，運用所學協助西瓜田建置太陽能板感應器，不僅能防止入侵者侵入，有能有效驅趕害蟲害獸，降低農作物被啃食的風險。



教師教學再生能源風力發電



新興科技 - 永續綠能新生活概論



永續能源講座



2023 臺灣能永續能源創意實作競賽銅牌